

**UN INTERESSANT LOT DE TERRA SIGIL·LATA  
TARDO-ITÀLICA PROCEDENT DE TORRE  
LLAUDER (MATARÓ)**

Joan-Francesc CLARIANA i ROIG

# UN INTERESSANT LOT DE TERRA SIGIL·LATA TARDO-ITÀLICA PROCEDENT DE TORRE LLAUDER (MATARÓ)

Joan-Francesc CLARIANA i ROIG

## INTRODUCCIÓ

La vil·la romana de Torre Llauder ens ha proporcionat el que fins ara és tal vegada el lot més important de T.S.T.I. decorada conegut a la Península Ibèrica. L'objectiu d'aquest article és, bàsicament, divulgar aqueixa presència i al mateix temps aprofitar per fer un replantejament sobre l'estat de la qüestió entorn a l'estudi de la T.S.T.I. a la Península Ibèrica.

La T.S.T.I. sol ésser una varietat infreqüent en els nostres jaciments. El seu lloc d'origen, principalment, radicava en els tallers de Luna i Pisa (Península Itàlica). La producció decorada, que és una evolució directa de l'aretina decorada, és l'últim intent per part dels terrissers itàlics per competir en el mercat de ceràmica fina de taula que, en aquells moments, es trobava totalment acaparat per la producció sud-gal·lica. Per tal de superar llur pobresa tècnica i artística, els fabricants de T.S.T.I. varen anar als abandonats testers a la recerca d'antics fragments de vasos aretins decorats dels quals copiar els punxons per a la fabricació dels seus motlles. Les característiques de la decoració solen ésser, gairebé sempre, les mateixes: col·locació desaturada dels punxons, reiteració de motius en un mateix vas, abarrocament de la decoració amb un cert *horror vacui* i, fins i tot, la còpia de la disposició decorativa d'alguns vasos sud-gal·lics.

Mentre que als vasos llisos se'ls atribueix una datació sensiblement més antiga, la dada més significativa per establir la cronologia dels decorats és la seva absència a Pompeia, cosa que ha fet pressuposar al professor H. Comfort una data d'aparició posterior a l'any 79 d.C.; la

seva extinció d'altra banda sembla que tingué lloc vers el 130 d.C., .

Es coneix força bé la difusió de peces de T.S.T.I. a la Península Ibèrica i Balears que, fins aquests moments, és com segueix (1) :

**SEXTVS MVRRIVS FESTVS:** Es troba a Cartagena (*CVArr.* núm. 1054-85/b), Baelo (Beltrán 1978, pàg. 84), Sagunt (Bru 1963, pàg. 117; Balil 1964, pàg. 177, núm. 12), Iluro (inèdita), i per suposat a Torre Llauder.

**SEXTVS MVRRIVS PRISCVS (2):** Trobat a Empúries (Cazurro 1911, pàg. 360; *CVArr.* núm. 1056/b i 1059/ee), Tarragona (*CVArr.* núm. 1059/cc), Sagunt (*CVArr.* núm. 1059/dd), Alacant, Còrdova (Comfort 1965, pàg. 5), Elx (*CVArr.* núm. 1056/c i 1059/ff/gg), Valèria (Sánchez-Lafuente 1985, pàgs. 38-39, fig. 7, núm. 35), Baelo (Le Roux 1975, pàgs. 202-203, fig. 1), Pollentia (Ettlinger 1983, fig. 28, núm. 27), i Torre Llauder (Ribas 1966, pàg. 28, núm. 1).

**S.M.T.:** Distribuït per Alacant, Màlaga, Cadis (Comfort 1961, pàg. 5), Sagunt, Elx i Empúries (*CVArr.* núm. 1060/h/i/k).

**L. NONIVS FLORVS:** Distribuït per Empúries (Cazurro 1911, p. 360), Numància (?) (Romero 1985, pàg. 25, núm. 39, figs. 3 i 5) i un fragment atribuïble, decorat, de Torre Llauder.

**C.P.P.:** Es coneixen tres exemplars de Cartagena (*CVArr.* núm. 1191-77-79).

**C. RASINIVS:** Trobat a Tarragona, Empúries, Elx (*CVArr.* núm. 1557/p/q/r), i Valèria (Sánchez-Lafuente 1985, pàgs. 39-40, fig. 8, núm. 37).

**L. RASINIVS PISANVS:** Es coneixen exemplars a Alacant (Beltrán 1978, pàg. 85), Sagunt, Cartagena, Elx, Empúries, Sevilla (*CVArr.* núm.

1558, núms. 152 a 161), Pollentia (Ettlinger 1983, fig. 28, núms. 38-39), i l'exemplar atribuïble, decorat, de Torre Llauder (Ribas 1972, pàg. 164, fig. 38, núms. 6 i 7, làm. IV; Balil 1977, pàg. 379, làm. I, núm. 2).

Cal destacar que de la producció decorada, fins aquest moment, a la Península Ibèrica tan sols es coneixen, a part del conjunt de Torre Llauder, dos exemplars de T.S.T.I. decorats, l'un procedent de les excavacions de Conimbriga (A propos... 1975, pàg. 36), i l'altra de Sagunt (Bru 1963, pàg. 117; Balil 1964, pàg. 177, núm. 12), amb la qual cosa podem apreciar l'excepcionalitat de la seva presència pel cas que ens ocupa.

## ELS MATERIALS DE TORRE LLAUDER

A continuació passem a exposar l'inventari analític dels materials objecte d'aquest estudi:

### PECES DECORADES

- 1) Vas decorat, pràcticament sencer, de la forma Drag. 29. Presenta decoració de rodets en la cara externa de la vora. El cos està decorat a motlle, presentant la composició del fris superior una línia d'oves i, al seu dessor, decoració amb diferents motius, disposats de forma repetitiva, a base de petits xiprers o motius vegetals estilitzats, escuts, oves, i, en menor proporció, el punxó "G" i el "B". Composa la decoració del fris inferior la figura togada d'una musa, que es repeteix en tot el cercle, a semblança d'una processó, intercalant-se enmig un arc de triomf amb petits xiprers a ambdós costats, rematant-se el fris amb una sanefa composta d'una fulla vegetal estilitzada. En la part interna del fons porta estampada la marca *in planta pedis*: **SEX M P**, i en l'externa el grafit "K" realitzat *post coctem*. Presenta nou punxons que a continuació passem a descriure:
  - A: Figura togada que representa una musa, tal vegada Erato o Urània. Correspon al punxó núm. 59 del catàleg de Lavizzari 1972. Lamboglia en un principi l'identificà com un *editor muneris* o un doctor (?), identificació que fou rebatuda per Stenico (Stenico 1955, pàg. 7, nota 12). Es coneixen paral·lels d'aquest punxó a Albintimilium (Lamboglia 1950, pàgs. 41-43) - d'on procedeix un exemplar signat **SEX M FEST** -, a les excavacions d'Ostia, al Museu de Lodi (Stenico 1955, pàg. 7), i a la col·lecció Pisani Dossi de Milà (Lavizzari 1972, pàg. 32, núm. 93, làm. XVI). En la seva creació original podien haver-se inspirat en l'escultura de l'antiguitat, a tal efecte podem citar el motiu núm. 910-A del catàleg d'Oswald (Oswald 1936-1937, làm. XLIV), que reproduïx l'estàtua de la deessa Hygia, que apareix de forma semblant al punxó que ens ocupa, però simètricament contrària, i també el punxó núm. 937 de la Sigil·lata del taller de Lezoux representant una figura togada (Oswald 1936-1937, làm. XLV).
  - B: Punxó de difícil identificació perquè està imprès tan sols una vegada en el fris superior i de forma

imprecisa. Tal vegada es tracta d'un sàtir, amb un cert paral·lelisme amb un punxó aretí que apareix en el fragment atribuïble a **CN ATEIVS**, conservat en el Museu Nacional de Roma (Porten 1966, pàg. 67, làm. XXIII, núm. 101).

- C: Arc de triomf, semblant al punxó núm. 267 de Lavizzari amb la marca **S M F**. El punxó original correspondria a **P CORNELIVS** (Lavizzari 1972, pàg. 20, núm. 6, làm. I, núm. 2).
  - D: *Scudi ovali*. Aquest punxó va ésser emprat també per **L NON(IVS) F(LORVS)** (Stenico 1959, pàg. 56, núm. 1-a, làm. I, núm. 1-a). Possiblement fou copiat del repertori de **PVBLIVS** (Chase 1908, pàgs. 104-105, làm. XVIII, núm. 205 -atribució probable-; Stenico 1959, pàg. 56, núm. 1-b, làm. I, núm. 1-b), encara que altres terrissers aretins varen utilitzar un punxó semblant, com és el cas de **HILARIO LAVILLII SURAE** (Oxé 1933, pàg. 97, làm. LII, núm. 220-a).
  - E: Fulla vegetal estilitzada, de forma allargada, semblant al punxó núm. 175 de Lavizzari (Lavizzari 1972, pàg. 41, làm. XXV, núm. 173).
  - F: Fulla vegetal estilitzada que parteix d'un tronc horitzontal, comparable amb el punxó núm. 177 de Lavizzari, inclòs en el seu exemplar núm. 2, també de **SEX M P** (Lavizzari 1972, làm. I, núm. 2), i en els números 113 i 230 (Lavizzari 1972, làm. XVIII, núm. 113, i làm. XXXII, núm. 230).
  - G: Motiu vegetal estilitzat. La seva impressió és borrosa i per tant la seva identificació és difícil.
  - H: Grup de quatre oves, evidentment copiat de produccions aretines, comparable amb el punxó núm. 279 de Lavizzari.
  - I: Marca *in planta pedis* amb les lletres "**SEX M P**", de **SEXTVS MVRRIVS PRISCVS** (CVArr. núm. 1.059).
- 2) Fragments pertanyents a un gran vas de la forma Drag. 29. Parcialment publicat per Ribas (Ribas 1972, fig. 38, núms. 6 i 7, làm. IV), i per Balil, que el classifica com possiblement fabricat per **L RASINVS PISANVS** (Balil 1977, pàg. 379, làm. I, núm. 2). Personalment discrepo de l'atribució que li donà Balil, ja que l'estudi de punxons i sobretot la comparació que aquest autor en realitzà amb una peça publicada per Brown, per cert amb uns punxons de màscares teatrals força desdibuixades, ens porta a considerar la fragilitat d'aquella atribució i a buscar-ne una de més adient, com podria ser la de **SEX M P**, sobretot en base al punxó "G" del repertori, que en tractar-se d'un punxó de reompliment era menys susceptible de còpia. Conserva una suficient porció del seu fris superior, compost per una sanefa de petits ocells a la zona alta. El cos de la decoració és d'estructura metopada, conté quadrats de disposició diagonal en l'interior dels quals es van alternant una màscara teatral i una fulla de cep. A la zona inferior del fris apareixen grups de dues màscares amb una fulla de cep intercalada en el centre. El fris inferior, molt poc conservat, mostra l'ocell vist abans, un fragment de cercle o arcatura, i a la dreta un fragment d'una figura femenina mirant vers la dreta. Presenta deu punxons:
    - A: Màscara teatral, amb una certa semblança amb la núm. 153 i 154 de Lavizzari, i a la qual copsem en els exemplars núm. 27 (Lavizzari

- 1972, làm. VII, pàg. 23) i núm. 26 (Lavizzari 1972, làm. VIII, pàg. 23) -ambdues amb la marca *in planta pedis* C P [P]-. Es coneix una altra peça amb un punxó semblant, de **L RASINVS PISANVS** (Brown 1968, pàg. 38, làm. XXV, núm. 114). L'origen d'aquest motiu rau en les màscares que apareixen com a relleus aplicats en vasos aretins del període tardà amb la signatura de **GELLIVS** i altres (Ohlenroth 1934-1935, figs. 2-8; Drag.-Watzinger 1948, làm. 39, núm. 607; Porten 1966, làm. XXXI, núm. 127; Goudineau 1968, pàgs. 210-211, núm. C-2B-99; Schindler-Scheffenecker 1977, Vol. I, pàg. 193, làm. 85-b, núms. 38-40; Pucci 1981-B, pàg. 105, figs. 2-3, decorat de **ZOILVS**; Garbsch 1982, pàg. 37, núm. 1, decorat d'**AVILLIVS**).
- B: Fragment de punxó representant una testa femenina vers la dreta, semblant al punxó núm. 62 de Lavizzari, que hi ha en la peça núm. 61 del seu repertori (pàg. 28, làm. XIII, núm. 61). Apareix conjuntament amb un punxó de certa influència de **SEX M P**.
- C: Amoret vers l'esquerra, semblant als punxons núms. 100-a i 100-b de Lavizzari. Es força freqüent i apareix en peces signades per **C P P**, **S M F** i **SE[X M [P?]]** (Lavizzari 1972, pàg. 30, nota 49).
- D: Petit ocell vers l'esquerra, semblant als punxons núms. 123a i 123b de Lavizzari, que apareix en els fragments núms. 145, 176, 177, 183, 184 i 187 de la Col·lecció Pisani Dossi.
- E: Fulla de cep estil·litzada, amb certa similitud amb els motius núms. 186 a 190 de Lavizzari.
- F: Fragment de cercle o arcatura de segments.
- G: Columna granada, surt en peces signades per **SEX M P** (Lavizzari 1972, làm. I, núm. 2).
- H: Motiu vegetal estil·litzat acabat amb una flor de sis pètals, comparable amb el que apareix en la peça núm. 27 de Lavizzari, signada per **C P [P]** (Lavizzari 1972, làm. VII, núm. 27).
- I: Punt o perleta, possiblement incís amb un *calamus*.
- J: Línia ondulada, suposem que com en la T.S. Gàl·lica s'obtenia mitjançant un punxó discoïdal.
- 3) Fragment proper a la vora, pertanyent a un vas de la forma Drag. 29, decorat amb rodet, del qual es conserva tan sols un fragment del fris superior on es copsa una gran fulla de cep estil·litzada, seguida per una cràtera.
- A: *Crater* com el que apareix en peces signades per **L NON F** (Stenico 1959, pàg. 56, làm. 1-a). Originàriament el punxó pertanyia al repertori de **CN ATEIVS** (Drag.-Watzinger 1948, làm. 8, núm. 67; Stenico 1959, pàg. 56, làm. 1-c; Ball 1964, pàg. 179, làm. 4, núm. 2; Bertino 1972, pàgs. 170-172, làm. 10).
- B: Fulla de cep estil·litzada, semblant a les dels núms. 186 a 190 de Lavizzari.
- 4) Fragment amorf, tal vegada d'una peça de la forma Drag. 29, en el qual es copsa una petita part del fris superior. La decoració està composta per arcatures separades per una línia vertical ondulada i un element vegetal estil·litzat, a l'interior de l'arcatura es copsa un fragment de punxó que representa una figura antropomorfa.
- A: Fragment d'una figura antropomorfa vers la dreta, amb el braç dret aixecat amunt.
- B: Element vegetal estil·litzat en forma de flor de cinc pètals. Formaria part del ramat superior de la columna de separació de l'arcatura.
- C: Arcatura, similar a la núm. 299 de Lavizzari.
- D: Línia ondulada (vegeu el punxó 2-J ressenyat abans).
- 5) Fragment amorf, carenat, tal vegada d'una forma Drag. 29. Es conserva tan sols una petita porció dels frisos superior i inferior. En el superior podem copsar la decoració a base de petites cràteres alternades, un amoret, un element de volutes bifid, i un fragment de punxó quasi inidentificable. En el fris inferior s'aprecia un fragment de la decoració a base de línies ondulades paral·leles.
- A: Amoret (vegeu el punxó 2-C ressenyat abans).
- B: Petit *crater*, copiat del repertori de punxons de **M PERENNIVS** (Oxé 1933, pàg. 85, làm. XLII, núm. 155, làm. LXIV, núm. 155-a; Porten 1966, làm. XXVII, núm. 103-a; Oxé-Comfort 1968, làm. VII, núm. 14).
- C: Element bifid-arriçat fent volutes a *dextra* i a *sinistra*.
- D: Decoració del fris inferior, amb una evident influència de la T.S. Gàl·lica, a base de línies ondulades paral·leles. S'obtenia amb un punxó discoïdal (vegeu el punxó 2-J ressenyat abans).
- E: Fragment d'un punxó inidentificable.
- 6) Fragment amorf pertanyent al fris superior tal vegada d'una forma Drag. 29. En la decoració es copsa un fragment d'arcatura i dues línies ondulades.
- A: Fragment d'arcatura, semblant a la núm. 300 de Lavizzari.
- B: Línia ondulada (vegeu el punxó 2-J ressenyat abans).
- 7) Fragment tal vegada pertanyent a un fris superior. Pot veure's una columna i a la seva esquerra un fragment de figura antropomorfa.
- A: Fragment d'una figura antropomorfa de la qual tan sols s'aprecia la part inferior de la cama esquerra i un fragment de vestimenta.
- B: Columna de la qual es conserva la meitat inferior, comparable amb el punxó núm. 315 de Lavizzari, i amb la peça núm. 37 (Lavizzari 1972, pàgs. 24-25, làm. X, núm. 37), atribuïble a **L RASINIVS PISANVS**.

#### PECES NO DECORADES

- 8) Fragment de fons de copa, amb marca de terrisser "S M F" de **SEXTVS MVRRIVS FESTVS** (CVArr. núm. 1054-33) *in planta pedis*.
- 9) Fragment de vora de pàtera, forma Drag. 36-a, amb decoració a la barbotina a base de petites perles i fulles d'aigua. Aquest tipus de decoració a la barbotina és típic de la T.S.T.I. Es coneixen exemples a Mariana (Pallarés 1974, fig. 6, núms. 6, 7, 8 i 9).

## CONCLUSIONS

Amb l'inventari que acabem de ressenyar, quant a les peces decorades podem veure com tan sols d'una tenim la certesa de la seva pertinença a un fabricant concret: la núm. 1 de **SEXTVS MVRRIVS PRISCVS**. Dels altres sis exemplars tres poden ésser atribuïts amb certes reserves a algun taller conegut: així el núm. 2, discrepant amb la classificació del professor Balil, podria correspondre també a la producció de **SEXTVS MVRRIVS PRISCVS**; el núm. 3, basant-nos en el crater, correspondria a **L NONIVS FLORVS**; i finalment el núm. 7 sembla atribuïble a **L RASINIVS PISANVS**. Queden els altres tres fragments, ara per ara, sense possibilitats de conèixer-ne el fabricant.

Un altre detall a destacar per al nostre cas és que junt amb les peces decorades hi són presents, encara que en menor proporció, les peces no decorades, com el fons de copa amb la signatura de **S M F**, i el fragment de vora de Drag. 36-a, essent evident la seva comercialització conjunta amb la producció decorada.

A nivell de la Península Ibèrica podem veure com la difusió d'aquestes ceràmiques era fonamentalment per via marítima, encara que després les trobem en localitats de l'interior, com poden ésser Sevilla, Còrdova, València i Numància.

També veiem com el mercat de ceràmiques fines de taula provinents de la Península Itàlica, a finals del segle I d. C., ha anat minvant progressivament davant la força aclaparadora dels productes del sud de la Gàl·lia i dels tallers, que cada vegada van agafant major volada, del nord d'Àfrica.

Finalment ja per acabar, farem esment d'un altre fet que ens crida l'atenció, com és la descompensació de les dades existents sobre aquest tipus de ceràmica, de la qual es coneix força bé la dispersió geogràfica de marques de terrisser (a la qual hi ha contribuït de forma notòria el CVArr.), i per contra les escasses dades sobre la presència de peces decorades i menys encara de peces llises -o no decorades-, en les quals no s'hi ha conservat el segell del terrisser. Evidentment és molt possible que si es fes una revisió dels fons dels museus de l'Estat espanyol de ben segur que ens emportaríem no poques sorpreses que, en bona mesura, serien motivades per la facilitat de confusió, sobretot en fragments petits, amb la producció hispànica.

### Addenda:

Una vegada enllestit aquest article hem tingut l'ocasió de consultar l'obra de M. Olcina, H. Reginard i M. J. Sánchez "Tossal de Manises (Albufera, Alicante). Fondos Antiguos: Lucernas y Sigillatas" (Diputació Provincial d'Alacant, 1990), on en les pàgines 136 i 137 es comenten les peces núm. 99 i 100, que tenen els trets

característics de la producció que aquí estudiem, si bé han estat classificades com a hispàniques.

### NOTES I BIBLIOGRAFIA:

- (1) Cal fer esment que Beltran (1978, pág. 80), en el seu llistat de marques de procedència itàlica trobades a Hispània inclou, al meu entendre erròniament, el terrisser **CRISPINVS** dins del grup dels tardo-itàlics, essent aquest clarament del període de l'aretina clàssica.
- (2) Pucci és partidari d'interpretar-ho com **SEXTVS MVRRIVS PISANVS**, encara que a la vista del CVArr. sembla més adient la lectura de **SEXTVS MVRRIVS PRISCVS**.

AUTORS DIVERSOS: "A propos des céramiques de Conimbriga". Table ronde tenue à Conimbriga (Portugal) les 25-26-27 Mars 1975. (Extrait de Conimbriga XIV, 1973). Paris, 1976 (= A propos... 1975).

BALIL, Alberto: "Noticario". Archivo Español de Arqueología XXXVII Madrid, 1964.

BALIL, Alberto: "Notas de cerámica romana". Boletín del Seminario de Arte y Arqueología, XLIII, Valladolid, 1977.

BELTRAN LLORIS, Miguel: "Cerámica romana: tipología y clasificación". Zaragoza, 1978.

BERTINO, Antonio: "La ceramica romana di Luni". A I problemi della ceramica romana di Ravenna, della Valle Padana e dell'alto Adriatico. Bologna, 1972.

BROWN, A.C.: "Catalogue of Italian Terra Sigillata in the Ashmolean Museum". Oxford, 1968.

BRU VIDAL, Jaume: "Les terres valencianes durant l'època romana". València, 1963.

CAZURRO, Manuel: "Los vasos aretinos y sus imitaciones galorromanas en Ampurias". Anuari de l'Institut d'Estudis Catalans, núm. IX-X. Barcelona, 1911.

CHASEH., George: "The Loeb Collection of Arretine Pottery". New York, 1908.

COMFORT, Howard: "Roman ceramics in Spain: an exploratory visit". Archivo Español de Arqueología, XXXIV, Madrid, 1961.

GRAGENDORFF, Hans i WATZINGER, Carl: "Arretinische Reliefkeramik mit Beschreibung der Sammlung in Tübingen". Reutlingen, 1948.

ETTLINGER, Elisabeth: "The Terra Sigillata of the excavation at Sa Portella, Alcudia, Mallorca". A Sa Portella. Estudio de los materiales. I. Excs. 1957-1963. Mallorca, 1963.

GARBSCH, Jochen: "Terra Sigillata. Ein Weltreich im Spiegel seines Luxusgeschirrs". Munich, 1962.

GOUDINEAU, Christian: "La ceramique aretine lisse". Melanges d'Archeologie d'Histoire, Suppléments 6. Paris, 1968.

LAMBOGLIA, Nino: "Gli scavi di Albintimilium e la cronologia della ceramica romana". Bordighera, 1950.

LAVIZZARI PEDRAZZINI, Maria Paola: "La terra sigillata tardo-italica decorata a rilievo della collezione Pisabi Dossi del Museo Archeologico di Milano". Milano, 1972.

LE ROUX, P.: "Las excavaciones de la Casa de Velázquez en Belo (Bohonia, Tarifa, Cádiz)". Noticario Arqueológico Hispánico, núm. 3. Madrid, 1975.

MOUTINHO DE ALARÇAO, Adília: "I - Les sigillées italiques". Fouilles de Conimbriga, IV (Les sigillées). Paris, 1975.

OHLENROTH, Ludwig: "Italische Sigillata mit Aufträgen aus Rätien und dem römischen Germanien". 24-25 Bericht des römisch-germanischen Kommission. 1934-1935.

OSWALD, Felix: "Index og figure-types on terra sigillata ('samian ware')". Supplement to "The annals of archeology and anthropology". Liverpool, 1936-1937.

OXE, August: "Arretinische Reliefgefäße vom Rhein". Materialien zur Römisch-Germanischen Keramik, Heft 5. Frankfurt, 1933.

OXE, August i COMFORT, Howard: "Corpus Vasorum Arretinorum". Bonn, 1968. (= CVArr.)

PALLARÉS, Francisca: "Sigillata italica e tardo-italica di Mariana (Corsica). Scavi 1960-1966". Rivista di Studi Liguri, nº 1-4.

PUCCI, Giuseppe: "Le officine ceramiche tardo-italiche". Céramiques hellénistiques et romaines. Annales Littéraires de Besançon, núm. 242. Besançon, 1980.

PUCCI, Giuseppe: "La ceramica italica (terra sigillata)". Mercati, mercati e scambi nel Mediterraneo. Bari, 1981 - A

PUCCI, Giuseppe: "Le ceramiche aretine: 'imagerie' e correnti artistiche". L'art décoratif à la fin de la République et au début du Principat. Roma, 1981 - B

RIBAS BERTRAN, Mariano: "La villa romana de la Torre Llauder

de Mataró". Excavaciones Arqueológicas en España, núm. 47. Madrid, 1966.

RIBAS BERTRAN, Mariano: "La villa romana de la Torre Llauder de Mataró". Noticiario Arqueológico Hispánico, núm. 1. Madrid, 1972.

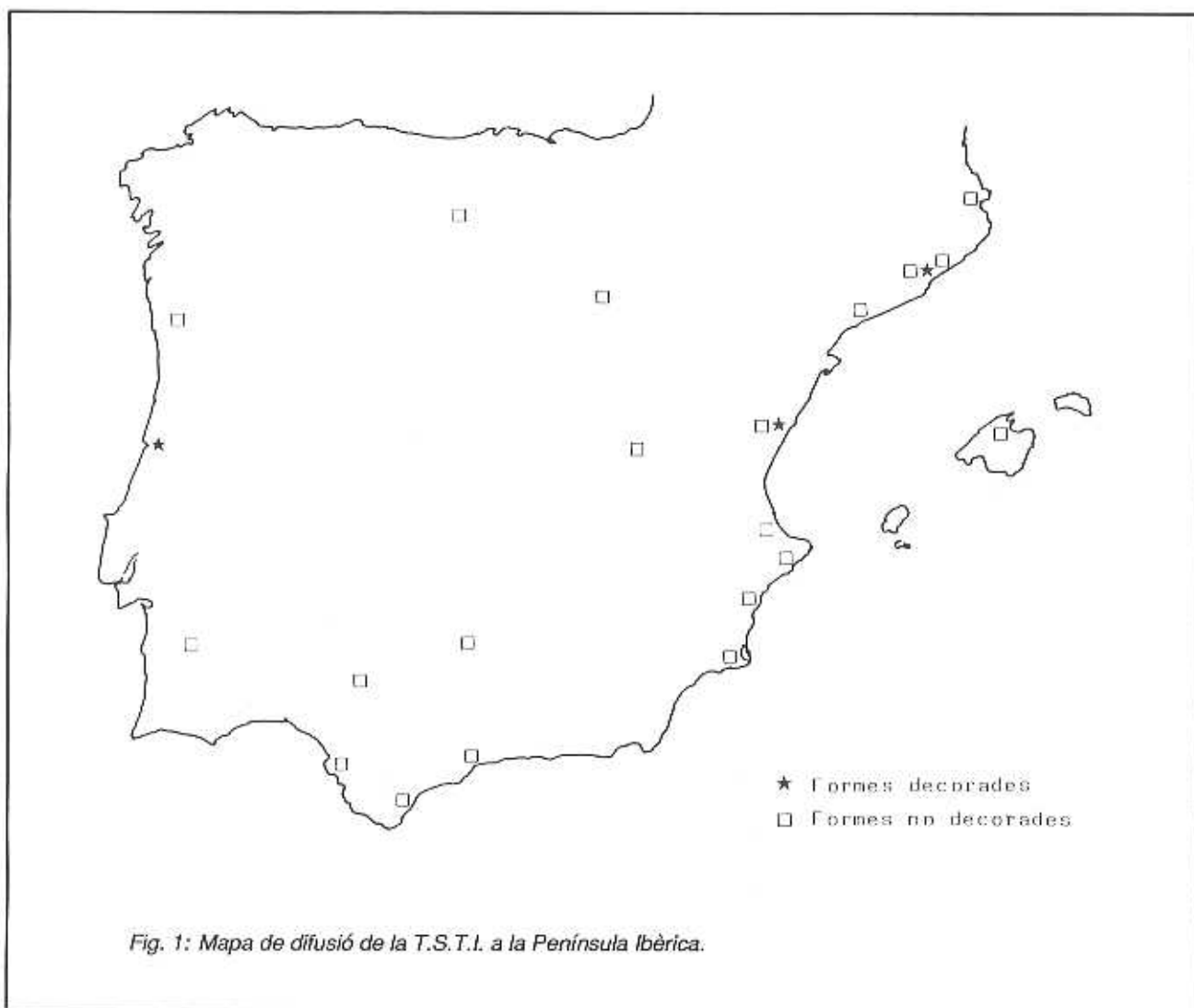
ROMERO CARNICERO, M. Victoria: "Numancia. I. La Terra Sigillata". Excavaciones Arqueológicas en España núm. 146. Madrid, 1985.

SÁNCHEZ-LAFUENTE PÉREZ, Jorge: "Comercio de cerámicas romanas de Valeria". Cuenca, 1985.

SCHINDLER, Maria i SCHEFFENEGGER, Susanne: "Die glatte rote Terra Sigillata vom Magdalensberg". Klagenfurt, 1977.

STENICO, Arturo: "Frammento di 'T.S. Tardo-Italica' del Civico Museo di Lodi". Archivio Storico Lodigiano. Lodi, 1955.

STENICO, Arturo: "Ceramica Arretina a rilievi e terra sigillata Tardo-Italica". *Rei Cretariae Romanae Favtorvm*, Acta II. 1959.



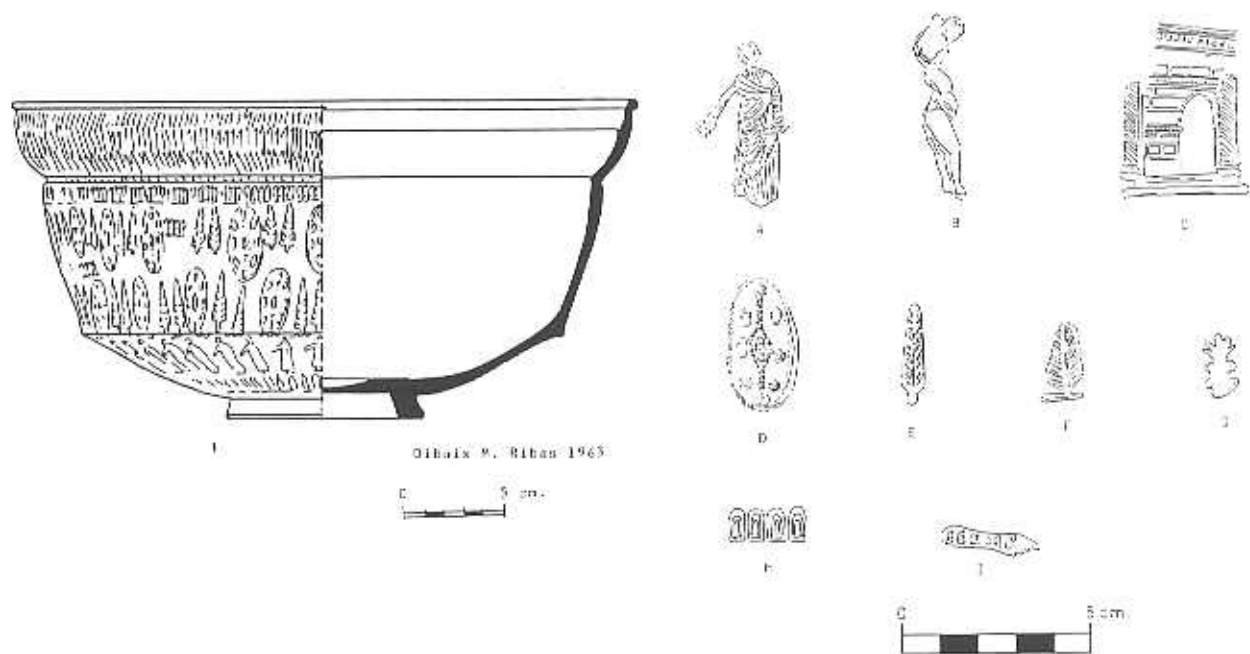


Fig. 2: Peça núm. 1 i punxons utilitzats en la seva decoració.

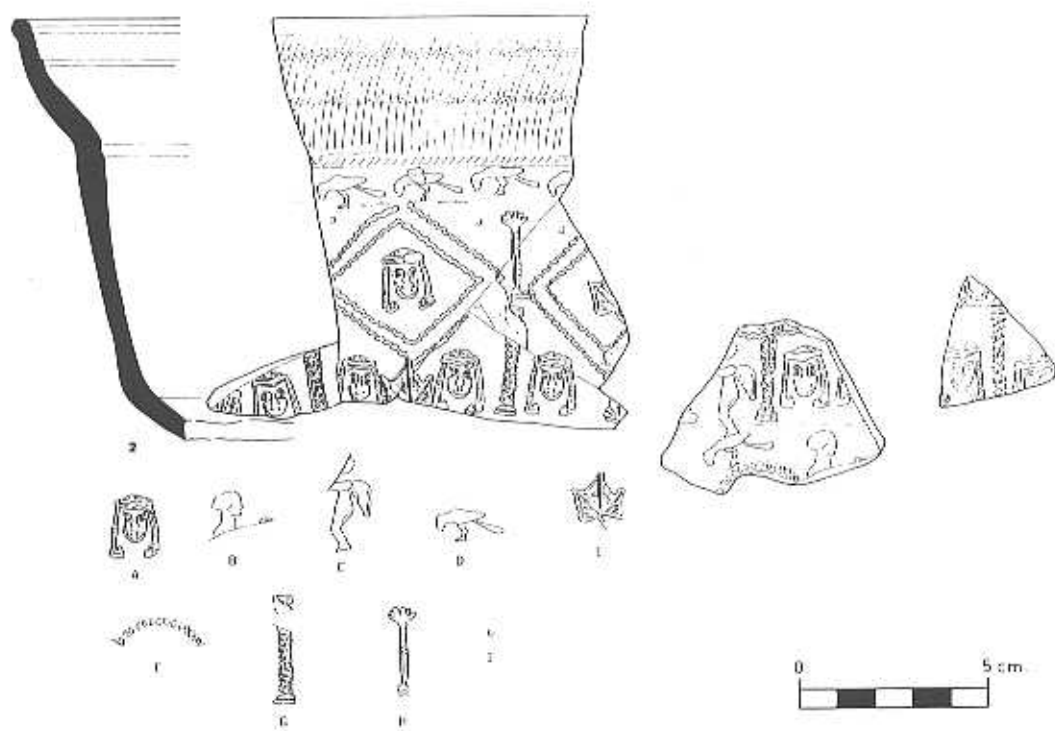


Fig. 3: Peça núm. 2 i punxons utilitzats en la seva decoració.

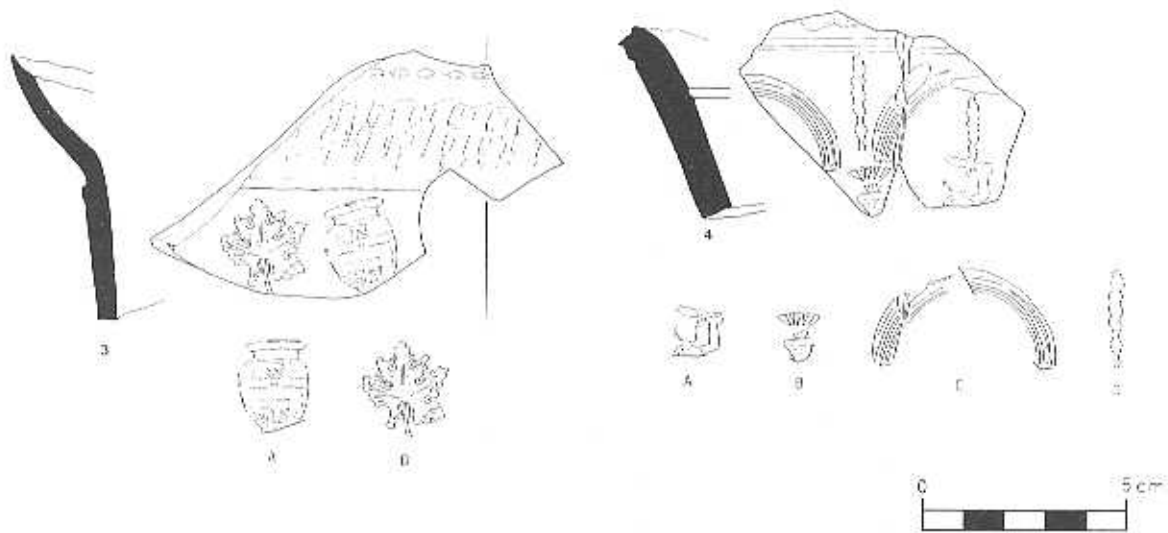


Fig. 4: Peces núms. 3 i 4 i punxons utilitzats en la seva decoració.

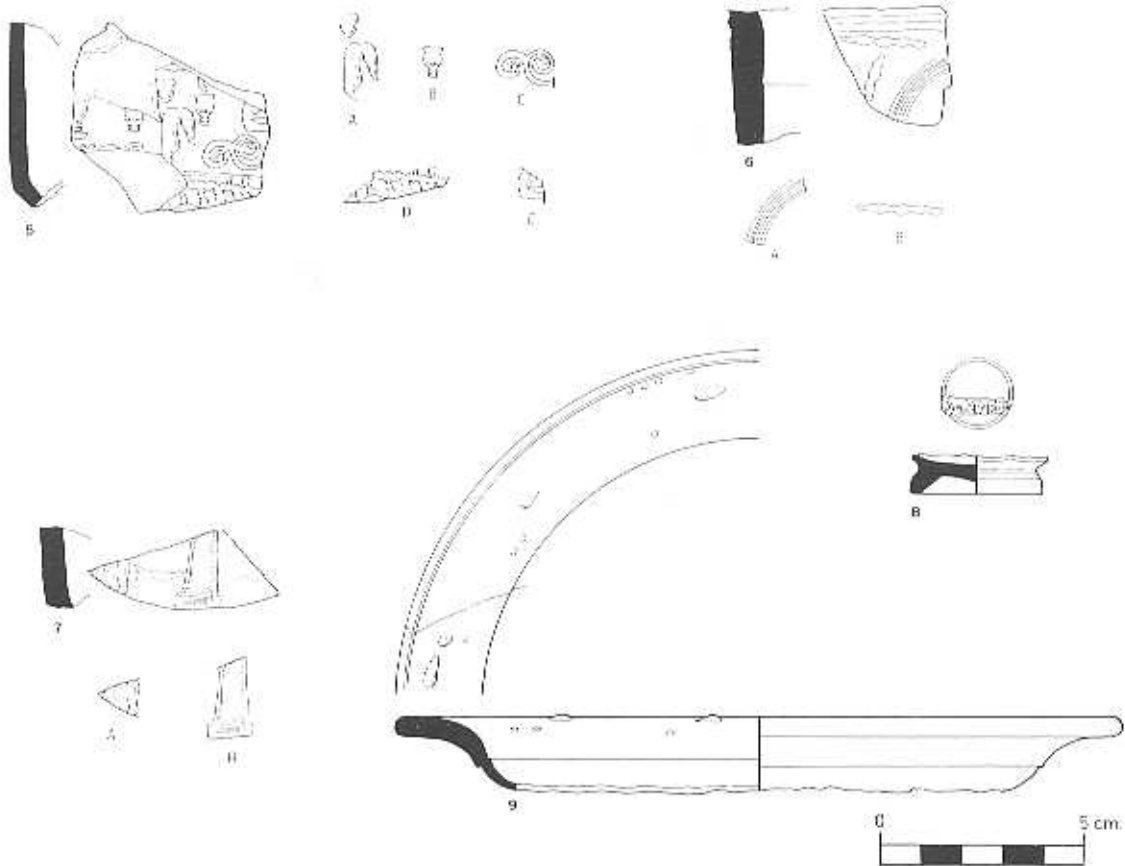


Fig. 5: Peces núms. 5, 6 i 7 i punxons utilitzats en la seva decoració i peces 8 i 9 no decorades.





*Peça núm. 1, vas de la forma Drag. 29 amb la marca in planta pedis **SEX M P.***